

***VIATTO***™

**Руководство по эксплуатации**

**Гриль-саламандер**

**HES-936 / HES-938**

Наш завод в основном производит кухонное оборудование западного типа, основные линейки нашей продукции включают серию грилей, серию печей, серию мангалов, серию оборудования для закусок. Плиты для изготовления шоколада широко используются в сфере общественного питания в торговых центрах, супермаркетах, гостиницах, а также в быту.

Перед тем, как открыть устройство, внимательно ознакомьтесь с данной инструкцией по эксплуатации для правильного его использования.

### **Предупреждение:**

1. Изделие должно иметь защитное заземление.
2. Запрещается выполнять очистку изделия под проточной водой.

Серия электрогрилей разработана с учетом преимуществ зарубежных аналогичных изделий. Изделие обладает характерным дизайном, продуманной конструкцией и удобно в использовании. При этом, оно обеспечивает экономию энергии и быстрый разогрев пищи. Изделие подходит для использования в гостиницах, супермаркетах и других местах общественного питания.

## **1. Основные параметры**

| Поз. №  | Размер, мм  | Напряжение, В | Мощность, кВт | Аппарат управления |
|---------|-------------|---------------|---------------|--------------------|
| HES-936 | 610*310*280 | 220           | 2             | Группа 1           |
| HES-937 | 790*450*490 | 220           | 4             | Группа 1           |
| HES-938 | 580*390*380 | 220           | 2,2           | Группа 1           |

## **2. Транспортировка и хранение**

Во время транспортировки устройства могут перевернуться, поэтому размещайте их аккуратно и бережно во избежание сильных вибраций. Как правило, упакованная продукция не может долго храниться под открытым небом; ее необходимо хранить на хорошо проветриваемом складе, не содержащем коррозионных газов. Не допускается хранение в перевернутом виде. В случае размещения на временное хранение, примите меры по защите от влаги.

## **3. Безопасность и условия окружающей среды**

- а) Изделие должно устанавливаться на ровную, устойчивую поверхность вдали от невоспламеняющихся материалов (стена), на расстоянии не менее 10 см по боковым сторонам и не менее 20 см с задней стороны.
- б) Напряжение сети питания данного оборудования должно соответствовать напряжению питания, указанному на идентификационной табличке.

- в) Пользователь должен предусмотреть наличие силового выключателя, предохранителя и стопора рядом с изделием. Рядом с выключателем не должно быть мелких посторонних предметов, которые могут мешать во время эксплуатации.
- г) Перед началом эксплуатации должно быть установлено защитное заземление.
- д) Перед тем как открыть изделие, убедитесь, что все электрические компоненты надежно подсоединены, также проверьте надежность защитного заземления.
- е) При замене силового провода следует использовать провод такого же калибра, а к замене допускать только квалифицированный персонал.
- ж) Для монтажа и ремонта устройства необходимо пригласить специалиста, имеющего разрешение на проведение электрических работ.

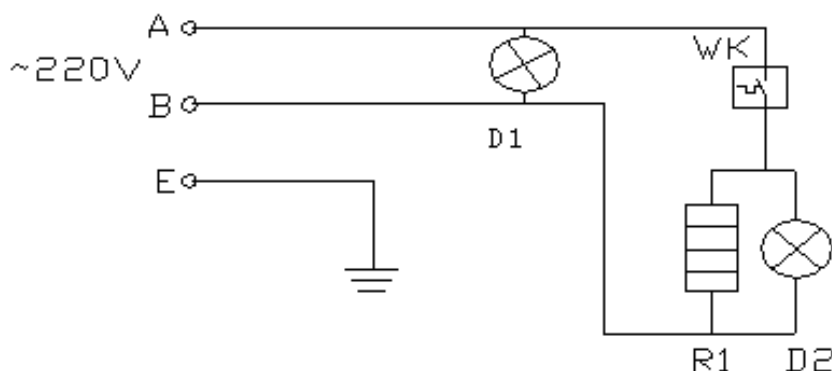
#### **4. Эксплуатация**

- а) Термостат размещается на передней панели изделия, он обеспечивает регулировку температуры нагрева нагревательных элементов, а также температуры внутри нагревательных элементов.
- б) При подаче питания загорится индикатор зеленого цвета, что свидетельствует о поступлении питания на регулятор температуры изделия. Поверните регулятор температуры по часовой стрелке, индикатор загорится красным цветом при достижении заданной температуры. При этом загорится индикатор реле желтого цвета, когда температура внутри изделия достигнет заданного значения, регулятор температуры автоматически отключит подачу питания на нагревательные элементы, при этом световой индикатор реле погаснет, а нагревательные элементы перестанут работать. При незначительном снижении температуры регулятор температуры автоматически повторит процесс включения, и это обеспечит поддержание постоянной температуры внутри емкости.
- в) При возникновении каких-либо нехарактерных явлений во время эксплуатации изделия необходимо немедленно прекратить работу. Последующее использование изделия допускается только после тщательной проверки и устранения неисправности.
- г) Во время очистки и обслуживания отключите питание во избежание несчастных случаев.
- д) Каждый раз после использования устройства Вы можете очищать поверхность печи и натянутого провода влажной тряпкой с использованием неедкого чистящего средства.
- е) Запрещена очистка изделия непосредственно под струей воды, в ином случае это может привести к нарушению работы электрооборудования.

## 5. Принадлежности

Панель для мяса, решетка для барбекю, руководство по эксплуатации и сертификат качества.

## 6. Схема электрическая принципиальная



R1 — тепловое сопротивление                      D1 — световой индикатор питания.  
D2 — световой индикатор нагрева              WK1 — регулятор температуры

## 7. Гарантийные положения.

### Продукт имеет бессрочное обслуживание.

- А) Срок действия трех гарантий составляет шесть месяцев
- Б) Срок действия трех гарантий рассчитывается со дня продажи за вычетом дней задержки, связанной с ремонтом или отсутствием комплектующих. Если последний день срока гарантии приходится на государственный праздник, то следующий день, идущий за праздником, будет последним днем срока действия гарантии.
- В) В зависимости от одного из следующих обстоятельств, за ремонт взимается соответствующая плата:
  - а) Срок гарантии истек.
  - б) Отсутствует гарантийный талон или уведомление о сроке гарантии, за исключением случаев, когда можно доказать действие гарантии.
  - в) Содержимое гарантийного талона не соответствует обозначениям на продукте или было изменено.
  - г) Продукт использовался не в соответствии с инструкцией по эксплуатации и обслуживанию, что привело к повреждению.
  - д) Повреждение вызвано форс-мажорными обстоятельствами.
  - е) Используемые при обслуживании заменяющие детали произведены нашим заводом.
  - ж) Касательно неисправности продукта, завод не отвечает ни по каким обязательствам, не входящим в гарантию.

(Инструкция может быть изменена без предварительного уведомления.)